

ПРИЛОЖЕНИЕ А
ФОНД ОЦЕНОЧНЫХ МАТЕРИАЛОВ ДЛЯ ПРОМЕЖУТОЧНОЙ АТТЕСТАЦИИ
ПО ДИСЦИПЛИНЕ «Проектирование пользовательских интерфейсов»

1. Перечень оценочных средств для компетенций, формируемых в результате освоения дисциплины

Код контролируемой компетенции	Способ оценивания	Оценочное средство
ПК-1: Способен проектировать сложные пользовательские интерфейсы	Зачет	Комплект контролирующих материалов для зачета

2. Описание показателей и критериев оценивания компетенций, описание шкал оценивания

Оцениваемые компетенции представлены в разделе «Перечень планируемых результатов обучения по дисциплине, соотнесенных с индикаторами достижения компетенций» рабочей программы дисциплины «Проектирование пользовательских интерфейсов».

При оценивании сформированности компетенций по дисциплине «Проектирование пользовательских интерфейсов» используется 100-балльная шкала.

Критерий	Оценка по 100-балльной шкале	Оценка по традиционной шкале
Студент освоил изучаемый материал, выполняет задания в соответствии с индикаторами достижения компетенций, может допускать отдельные ошибки.	25-100	<i>Зачтено</i>
Студент не освоил основное содержание изученного материала, задания в соответствии с индикаторами достижения компетенций не выполнены или выполнены неверно.	0-24	<i>Не зачтено</i>

3. Типовые контрольные задания или иные материалы, необходимые для оценки уровня достижения компетенций в соответствии с индикаторами

1. Задача профессиональной деятельности по проектированию пользовательских интерфейсов

Компетенция	Индикатор достижения компетенции
ПК-1 Способен проектировать сложные пользовательские интерфейсы	ПК-1.2 Осуществляет концептуальный дизайн и проектирование интерфейса

Предлагается следующая задача профессиональной деятельности: Система «Умный дом» реализуется на планшете и включает: сервис погоды, доступность транспорта, состояние систем охраны, утечки газа, отопления, протечек водопровода, всех типов оповещений, управления бытовыми приборами и т.д.

Задание: выбрать функционал и осуществить концептуальный дизайн и проектирование интерфейса.

Вариант: интерфейс настройки **подсистемы охраны системы «Умный дом»**

Предлагается следующая задача профессиональной деятельности: Система «Умный дом» реализуется на планшете и включает: сервис погоды, доступность транспорта, состояние систем охраны, утечки газа, отопления, протечек водопровода, всех типов оповещений, управления бытовыми приборами и т.д.

Задание: выбрать функционал и осуществить концептуальный дизайн и проектирование интерфейса.

Вариант: интерфейс настройки **подсистемы контроля протечек воды во всех помещениях системы «Умный дом»**

Предлагается следующая задача профессиональной деятельности: Система «Умный дом» реализуется на планшете и включает: сервис погоды, доступность транспорта, состояние систем охраны, утечки газа, отопления, протечек водопровода, всех типов оповещений, управления бытовыми приборами и т.д.

Задание: выбрать функционал и осуществить концептуальный дизайн и проектирование интерфейса.

Вариант: интерфейс настройки **подсистемы контроля проникновения в помещения системы «Умный дом»**.

Предлагается следующая задача профессиональной деятельности: Система «Умный дом» реализуется на планшете и включает: сервис погоды, доступность транспорта, состояние систем охраны, утечки газа, отопления, протечек водопровода, всех типов оповещений, управления бытовыми приборами и т.д.

Задание: выбрать функционал и осуществить концептуальный дизайн и проектирование интерфейса.

Вариант: интерфейс настройки **подсистемы контроля освещения помещений системы «Умный дом»**.

Предлагается следующая задача профессиональной деятельности: Система «Умный дом» реализуется на планшете и включает: сервис погоды, доступность транспорта, состояние систем охраны, утечки газа, отопления, протечек водопровода, всех типов оповещений, управления бытовыми приборами и т.д.

Задание: выбрать функционал и осуществить концептуальный дизайн и проектирование интерфейса.

Вариант: интерфейс настройки подсистемы контроля холодильника системы «Умный дом»

2. Задача профессиональной деятельности по оценке пользовательских интерфейсов

Компетенция			Индикатор достижения компетенции
ПК-1	Способен проектировать пользовательские интерфейсы	сложные	ПК-1.1 Оценивает интерфейс в соответствии с методиками

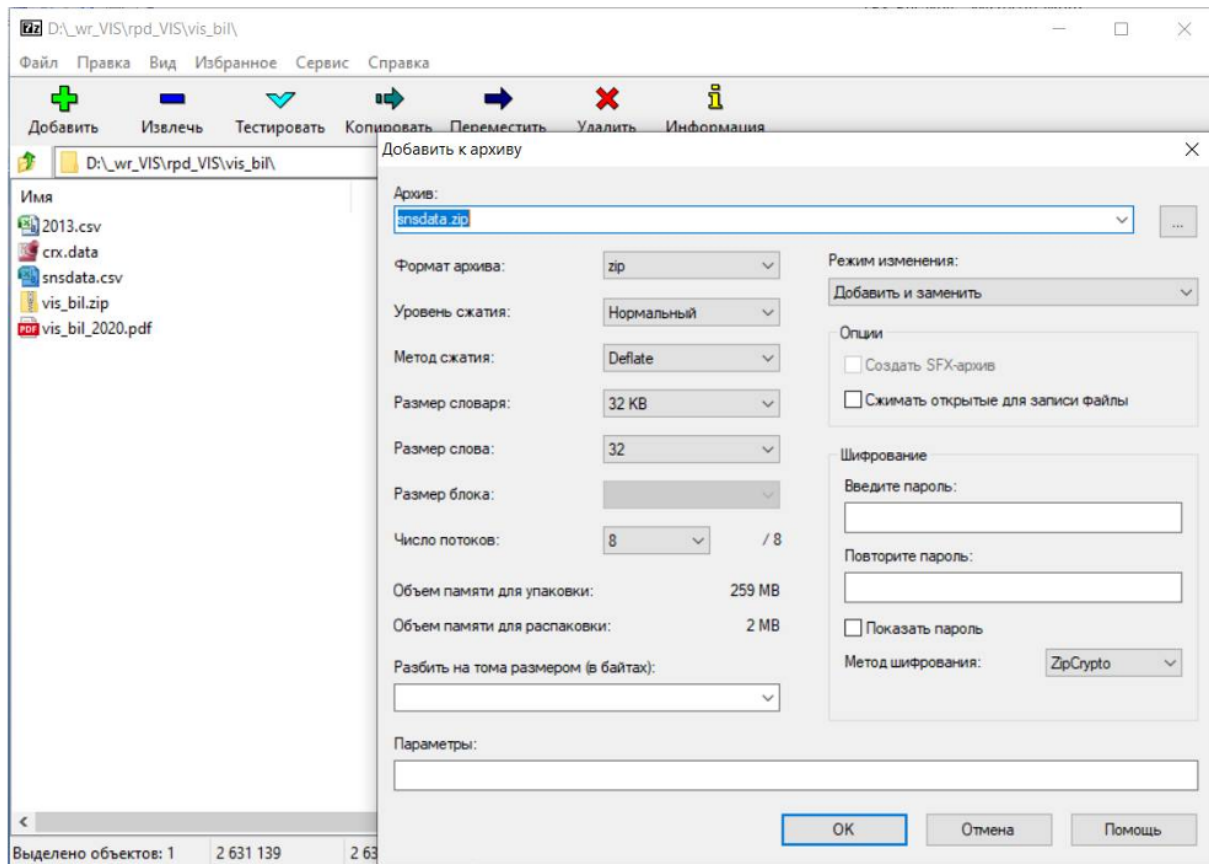
Предлагается следующая задача профессиональной деятельности: Система «Умный дом» реализуется на планшете и включает: сервис погоды, доступность транспорта, состояние систем охраны, утечки газа, отопления, протечек водопровода, всех типов оповещений, управления бытовыми приборами и т.д.

Задание: Оценить прилагаемый интерфейс в соответствии с методиками (ПК-1.1)



Предлагается следующая задача профессиональной деятельности: выполнить анализ и оценку интерфейса с использованием существующих методик.

Вариант: экранная форма добавления файла к архиву



Предлагается следующая задача профессиональной деятельности: выполнить анализ и оценку интерфейса с использованием существующих методик.

Вариант: экранная форма контрольного расчета расхода соли

ФОРМА ОП-13

Контрольный расчет № 1 расхода специй и соли Дата 12 мая 2020 г.

Отчётный период с 12 мая 2020 г. по 12 мая 2020 г.

Вид деятельности по ОКДП 05

Организация Организация 1

Форма по ОКПО 1234567898

Структурное подразделение Подразделение 2

	Наименование	Код	Остаток на начало отчётного периода (сумма), руб.коп.	Поступило за отчётный период (сумма), руб.коп.	Остаток на конец отчётного периода (сумма), руб.коп.	Израсходовано за отчётный период (сумма), руб.коп.
1	Соль	100	20	79	12	
2	Перец	30	50	10	5	
3	Горчица	50	20	30	2	
4						
5						
6						
7						
8	Итого	180	90	119	19	

Справка о стоимости специй и соли, включенной в калькуляцию блюд

Стоимость специй на блюдо 2 руб. 30 коп.

Стоимость соли на блюдо 1 руб. 50 коп.

	Количество блюд	Сумма (руб.коп.)
Продано блюд, в которые включена стоимость специй на блюдо	10	23
Продано блюд, в которые включена стоимость соли на блюдо	5	7,5
Итого		30,5
Израсходовано согласно контрольному расчету		19
Сумма недорасхода		11,5

[Расшифровка подписей](#)

4. Файл и/или БТЗ с полным комплектом оценочных материалов прилагается.